

Material Imprimible

Curso de PowerPoint

Módulo 4: herramientas interactivas

Hipervínculos

En Microsoft PowerPoint, un hipervínculo es una conexión entre diapositivas, a una presentación personalizada, a una página Web o a un archivo. Esto permite dar navegabilidad a la presentación. El identificativo del hipervínculo puede ser texto o un objeto como una imagen, gráfico, botón, forma o WordArt. Los hipervínculos se activan cuando se ejecuta la presentación, no cuando la estamos editando. Tras señalar un hipervínculo, el puntero se transforma en una mano, para indicar su existencia en ese lugar. El texto que representa un hipervínculo aparece subrayado y en un color que coordina con la combinación de colores. Una vez creado el hipervínculo a un objeto que no sea una diapositiva, el destino se codifica como una dirección URL (Localizador Uniforme de Recursos), por ejemplo, <http://www.microsoft.com/> o **archivo://Nombre de equipo/Carpeta compartida/Nombredearchivo.htm**. Tras crear un hipervínculo a una página o a un archivo en un sistema local de archivos, la ruta de acceso al archivo representa el destino del hipervínculo, como **C:\Documentos y configuración\minombre\Mis documentos\archivo.xlsx**

La opción de crear un hipervínculo a un archivo o página Web existente, presenta a su vez tres opciones diferentes:

- Carpeta actual: Aparece la lista desplegable
- Buscar en: seleccionamos la carpeta en que se encuentra el archivo destino. En el cuadro inferior se mostrará su contenido.

- Páginas consultadas: Muestra una lista de las páginas visitadas más recientemente.
- Archivos recientes: Muestra una lista de los archivos utilizados recientemente

De todas maneras, la opción más utilizada es “Lugar de este documento” ya que solemos utilizar un hipervínculo para ir de una diapositiva a otra. En este menú podemos elegir a que diapositiva queremos dirigirnos con el vínculo al hacer un clic sobre el elemento seleccionado.

Transiciones

La transición de diapositivas es el efecto visual que se reproduce al pasar de una diapositiva a la siguiente durante una presentación. Puede controlar la velocidad, agregar sonido y personalizar las propiedades de los efectos de transición.

Las encontramos en el menú “Transiciones”. En el podemos no solo agregar un efecto de transición, sino además configurar la cantidad de tiempo que permanezca la diapositiva en pantalla antes de avanzar a la siguiente (herramienta “Avanzar a la diapositiva”).

La transición entre diapositivas es otro elemento importante a la hora de configurar un trabajo brillante. Son muchas las posibilidades que nos ofrece PowerPoint y dependerá del autor elegir una u otra en función de sus necesidades.

Por regla general debemos huir de transiciones excesivamente animadas que distraerían la atención del espectador.

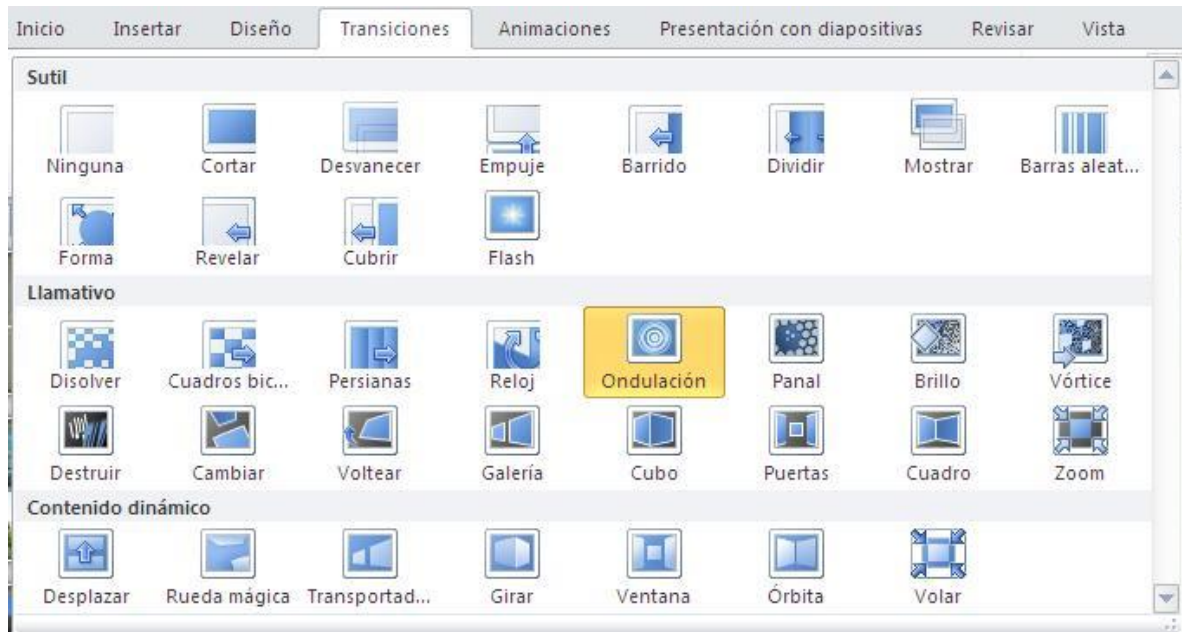
Podemos configurar tanto el tipo de transición como la velocidad de la misma, lo cual nos permitirá hacer más énfasis en unas diapositivas que otras, en función de la importancia que tenga cada una de ellas dentro del conjunto de la presentación.

Transiciones del tipo “Desvanecer” consiguen efectos realmente “acogedores”.

El panel de mandos nos permite un control total sobre la marcha de la presentación.

Las transiciones se pueden aplicar a la diapositiva activa o a todas las diapositivas de nuestra presentación.

Se aconseja utilizar una transición común para toda la presentación y modificar individualmente algunas diapositivas en función de las necesidades.



Animaciones

Las **Animaciones** son efectos visuales para los objetos en tu presentación PowerPoint. Las animaciones son usadas para traer objetos como texto, imágenes o gráficas dentro y fuera de tu diapositiva.

Microsoft llama a estas **entradas** y **salidas**. Una entrada es una animación que trae algo a la diapositiva, mientras que una salida moverá un objeto fuera de la diapositiva. Una animación puede ser usada para hacer a un objeto entrar o salir de tu diapositiva (o incluso moverse entre puntos en una diapositiva).

Lo recomendable es construir completamente tu presentación primero, y agregar animaciones después. Concéntrate en el contenido y las ideas que quieres transmitir, y agregar lo atractivo después en forma de animaciones bien sincronizadas.

Los expertos en presentaciones recomiendan usar animaciones y efectos sonoros con moderación. La animación puede resultar útil para hacer que una

presentación sea más dinámica y ayudar a enfatizar puntos, pero demasiada animación puede ser una distracción. No permita que la animación y el sonido tengan el foco lejos de lo que está diciendo.

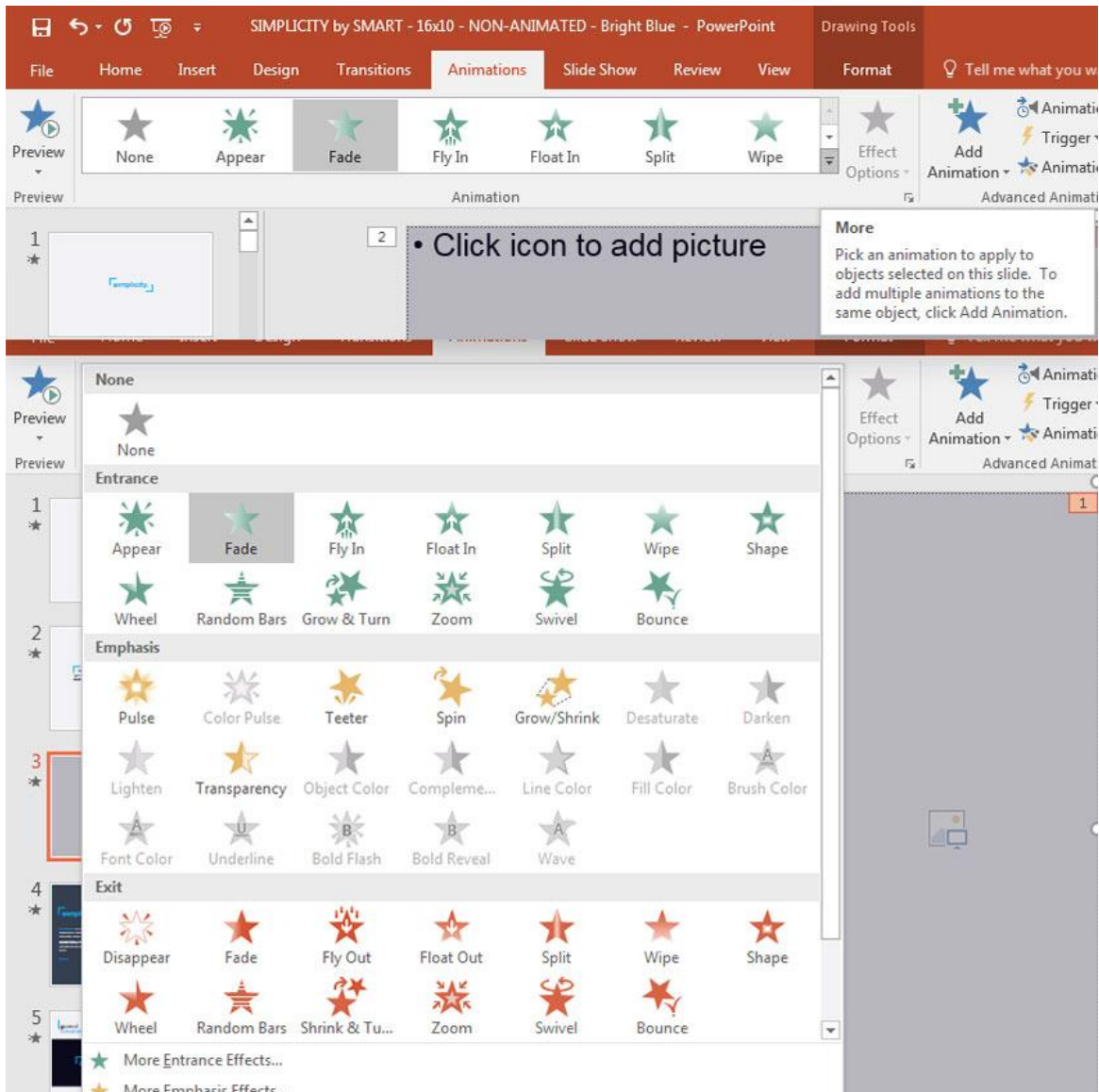
Mientras que las animaciones son efectos visuales para objetos en tus dispositivas, las **transiciones** son animaciones que ocurren cuando cambias diapositivas.

Tu animación se reproducirá cuando cambies al modo de **Vista de Diapositiva**. Cada vez que des clic al botón del ratón o presiones un "clic", la diapositiva avanzará. Esto podría significar ir a la siguiente diapositiva, o animar en el siguiente objeto de diapositiva.

PowerPoint tiene una gran variedad de estilos para animar objetos sobre tus diapositivas. Con los ajustes preestablecidos de animación, puedes traer rápidamente un objeto dentro o fuera de una diapositiva con un solo clic.

En la pestaña **Animaciones** de la cinta, hay muchos estilos de un clic para aplicar a una imagen. Puedes deslizar hacia abajo en este menú para verlas, o dar clic a la pequeña flecha doble en la vista inferior para verlas todas al mismo tiempo.

Mira la captura de pantalla de abajo para la lista completa de animaciones:



Hay una lista larga de animaciones de las cuales elegir. Aquí está una clave simple para entender cómo funcionan:

- Las animaciones con **iconos verdes** causarán que los objetos **entren** a la diapositiva.
- Las animaciones con **iconos amarillos** se animarán en la diapositiva de alguna manera, como girar o pulsar (bueno para atraer la atención a objetos específicos)

- Las animaciones con **iconos rojos** causarán que los objetos **salgan** de la diapositiva

Los nombres de la diapositiva también son buenos indicadores para entender lo que harán las animaciones. "**Volar hacia afuera**" obviamente causará que un objeto salga de la diapositiva PowerPoint, mientras que "**Flotar hacia adentro**" es indicativo de que un objeto entrará a la diapositiva.

Agregar varias animaciones a un objeto

Si tienes un objeto con una animación y seleccionas una nueva, esta última reemplazará a la primera animación que habías elegido. Sin embargo, PowerPoint te ofrece la opción de agregar varias animaciones a un solo objeto. Debes clicar sobre el objeto que ya tenga una animación previa, y en el menú Animaciones utilizar la herramienta con dibujo de estrella azul "Agregar Animación". Puedes agregarle al mismo objeto tantas animaciones como quieras, teniendo en cuenta que se realizarán en el orden en el que han sido insertadas.

El panel de animación

Si tienes varios efectos en tu diapositiva, es muy probable que organizarlos pueda resultar tedioso. Con el Panel de animación este proceso será muy sencillo, ya que desde aquí puedes administrar todas las animaciones que estén en la diapositiva.

Para abrirlo, ve hasta la pestaña **Animaciones** y allí selecciona la opción **Panel de animación**. Se abrirá en la parte derecha de tu ventana de PowerPoint 2013.

Allí verás todos los efectos que hay en tu diapositiva. Puedes arrastrar la animación con el ratón hacia arriba, para que reproduzca primero, o hacia abajo, para que lo haga después.

Para organizar más fácilmente tus efectos, puedes ponerlos de primero o de últimos e ir mirando cómo están quedando las animaciones en los objetos que hay en tu diapositiva.

Desde el **Panel de animación**, haz clic a **Reproducir a partir de**. Verás cómo todas tus animaciones aparecen en tu diapositiva.

Una línea de tiempo te irá mostrando el progreso a través de cada efecto.



Desencadenar animación

Un desencadenador es un elemento de una diapositiva de **PowerPoint** que desencadena una acción al hacer clic sobre él. En otras palabras, cuando definimos que un objeto –una imagen, una forma, un botón, un cuadro de texto– actuará como desencadenador, el efecto de animación que apliquemos a otro elemento de la diapositiva solo se ejecutará al hacer clic sobre el desencadenador.

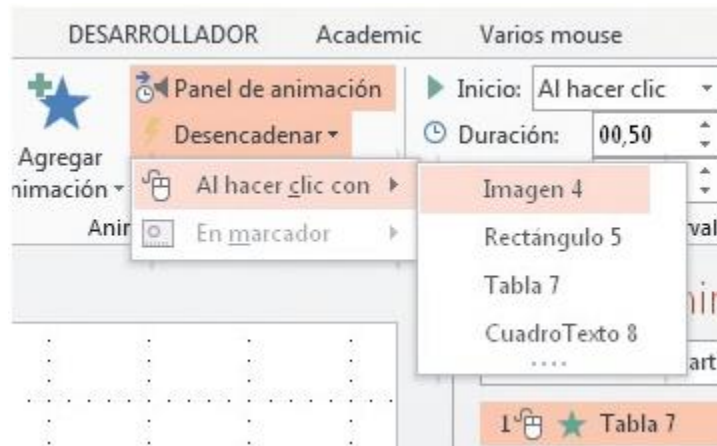
Antes de definir un desencadenador debemos aplicar un efecto de animación al objeto desencadenado. Si no lo hacemos, el comando **[Desencadenar]** aparecerá Deshabilitado. No es necesario en este caso que configuremos el inicio del efecto (al hacer clic, automáticamente, con la anterior o después de la anterior) porque la animación solo se ejecutará cuando hagamos clic en el desencadenador.



Iniciamos una nueva presentación de PowerPoint e insertamos los diferentes elementos que utilizaremos. En este ejemplo, utilizamos una tabla para mostrar la información sobre la imagen. Casi cualquier presentación sirve para practicar.



Seleccionamos la tabla (o el elemento que deseamos que aparezca al hacer clic en el desencadenador), vamos a la ficha [Animaciones] y en el grupo Animación seleccionamos alguno de los efectos disponibles. Conviene revisar el menú desplegable [Opciones de efectos].



Luego, desde el grupo Animación avanzada de la ficha [Animaciones] desplegamos el menú [Desencadenar] y hacemos clic en [Al hacer clic con]. En el submenú seleccionamos el elemento de la diapositiva que actuará como desencadenador (en este ejemplo, la imagen).

Fuentes:

<https://support.microsoft.com/es-es/office/>.

<http://power104.blogspot.com/2016/11/animaciones-y-transiciones.html>