

Plantilla básica (Plantilla DWT genérica)

Para Instalar el AutoCAD 2018 seguiremos los siguientes pasos:

Se debe tener en cuenta que en una plantilla se pueden describir tantas cosas como el usuario lo indique, por ejemplo, en la plantilla predeterminada de acadiso el aspecto es de fondo negro, no tiene unidades definidas más que las de dibujo estándar de AutoCAD, las herramientas y barras están preparadas para trabajar si son desplegadas en forma independiente y no se tiene un formato de impresión creado.

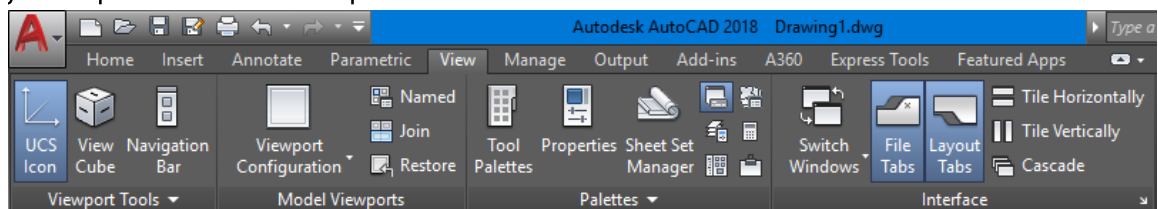
Cuando creamos una plantilla por ejemplo podemos definir si las unidades serán metros o pulgadas, si el formato y logotipo de la empresa estará presente en la vista Layout, si las capas describirán el grosor de líneas específicas que denotan una entidad o si el fondo de trabajo será Blanco, por ejemplo.

Es tan variado el uso de plantillas como la imaginación del usuario, por lo cual veremos aspectos básicos de modificación del entorno de la plantilla acadiso a parámetros de dibujo básicos según los temas que hasta el momento hemos acumulado. También guardaremos una plantilla DWT para que después podamos utilizarla en nuestros ejercicios futuros de diseño. Recuerde que esto lo podemos hacer desde la pestaña de la aplicación, en Guardar Como, escribiendo el nombre de nuestra plantilla y guardándola como tipo de archivo Template DWT en nuestra carpeta de trabajo.

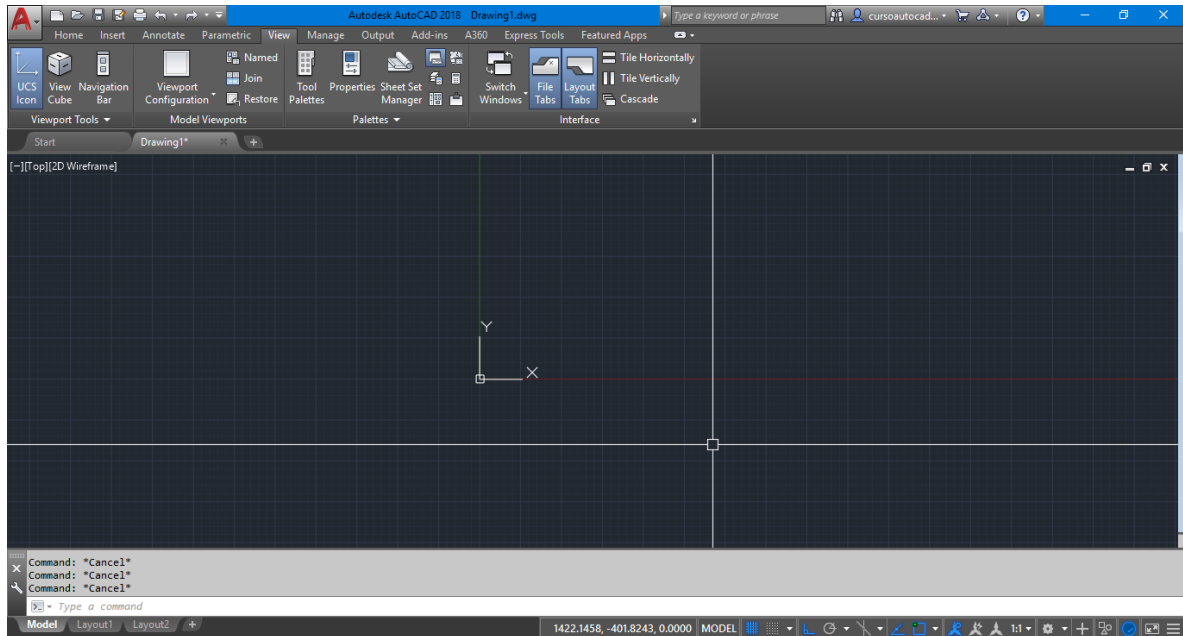
Otro aspecto importante es que la plantilla se puede predefinir para que, al realizar la inicialización, AutoCAD en forma espontánea busque y abra esa plantilla en la que vamos a trabajar. Esto lo podemos hacer mediante: Clic derecho en pantalla, herramienta **OPTIONS**, Pestaña **Files, Template Settings** en la opción **QNEW** buscando nuestra plantilla y predefiniéndola.

Paso siguiente vamos a crear nuestra propia plantilla de base:

1. Anteriormente ya habíamos cambiado ciertas utilidades del menú de opciones. Nos aseguramos ahora de que estas estén como las configuramos.
2. Desactivar el "View Cube" y la barra de navegación:
Dentro de la cinta, en la solapa "View", encontramos sobre el lado izquierdo los dos iconos juntos que debemos clicar para desactivar.

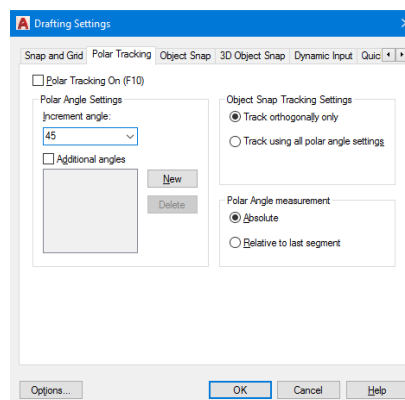


3. Moveremos la barra de comandos dejándola fija en la parte inferior de la pantalla. Para esto Presionamos sobre los puntitos del lado izquierdo de la barra y lo arrastramos hacia debajo de la pantalla hasta que esta se fusione con ella. Acto seguido la estiramos hacia arriba dejándole 3 líneas visibles de ingreso de comandos.

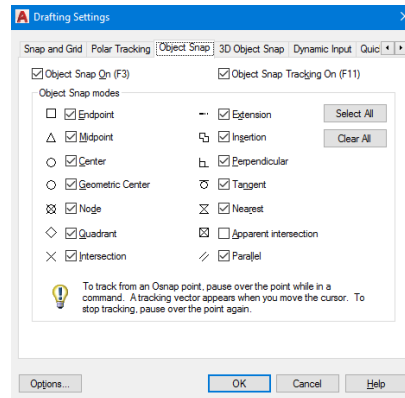


4. En la barra de estados haremos lo siguiente:
 - Desactivaremos el **Snap mode** (F9) (Snap en la Grilla)
 - Activaremos el **Ortogonal** (F8)

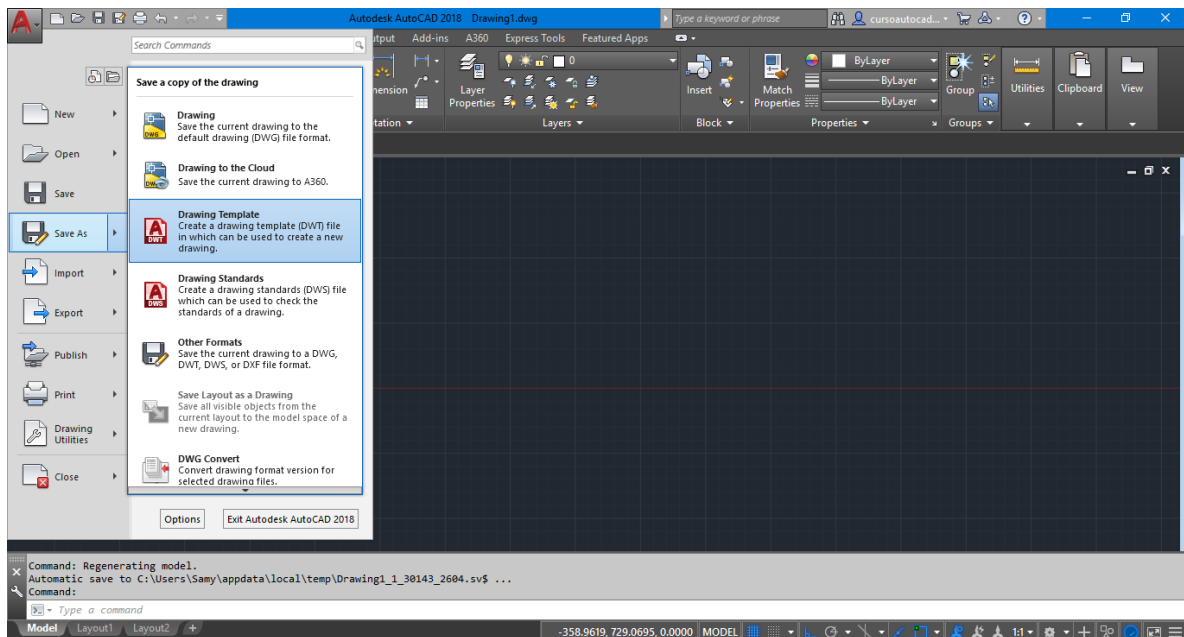
5. Entraremos en Drafting Settings (Opciones de Redacción) haciendo click derecho en alguno de los iconos, por ejemplo, el **Polar Tracking** (Rastreo Polar), luego **Settings**. Aquí nos encontraremos con una ventana con diferentes solapas. A continuación cambiamos lo siguiente:
 - En la solapa de **Polar Tracking** (Rastreo Polar), cambiamos el ángulo a 45°.



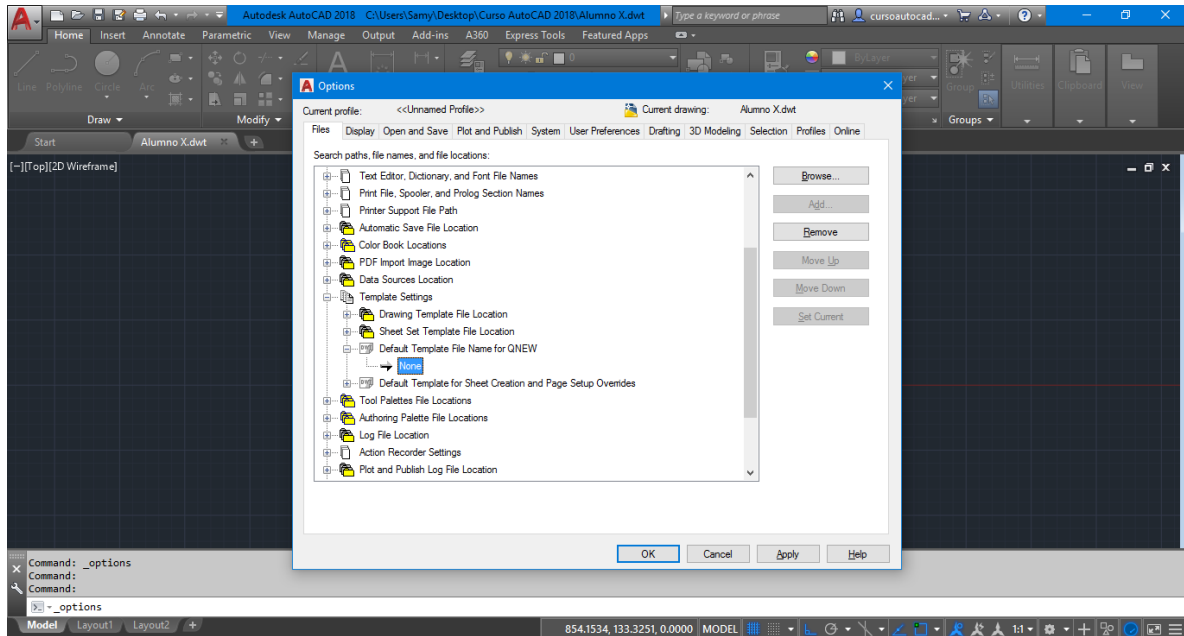
- En la solapa de **Objet Snap** (Snap de objetos), Presionamos el botón "Select All" y deseccionamos la opción de "Aparent Intersection" y terminamos presionando "OK"



- Para grabar nuestra plantilla personal iremos al icono de la aplicación, y seleccionamos dentro de la opción "Save As", "Drawing Template". Le damos un nombre y destino deseado al archivo, por ejemplo "Alumno X", luego click en "Save".



- Para que el AutoCAD tome de forma predeterminada nuestra planilla, tocamos click derecho en la pantalla, **Options**, solapa **Files**, **Template Settings**, **Default**, **Default Template File Name for QNEW**, doble click en **None**.



8. Seleccionamos nuestra plantilla personal, buscándola en el destino deseado. Luego presionamos "Aceptar".

